



II MIĘDZYNARODOWY PLENER

# W KRĘGU TRADYCJI – CERAMIKA SIWA

2–5 września 2013 r.  
Czarna Wieś Kościelna



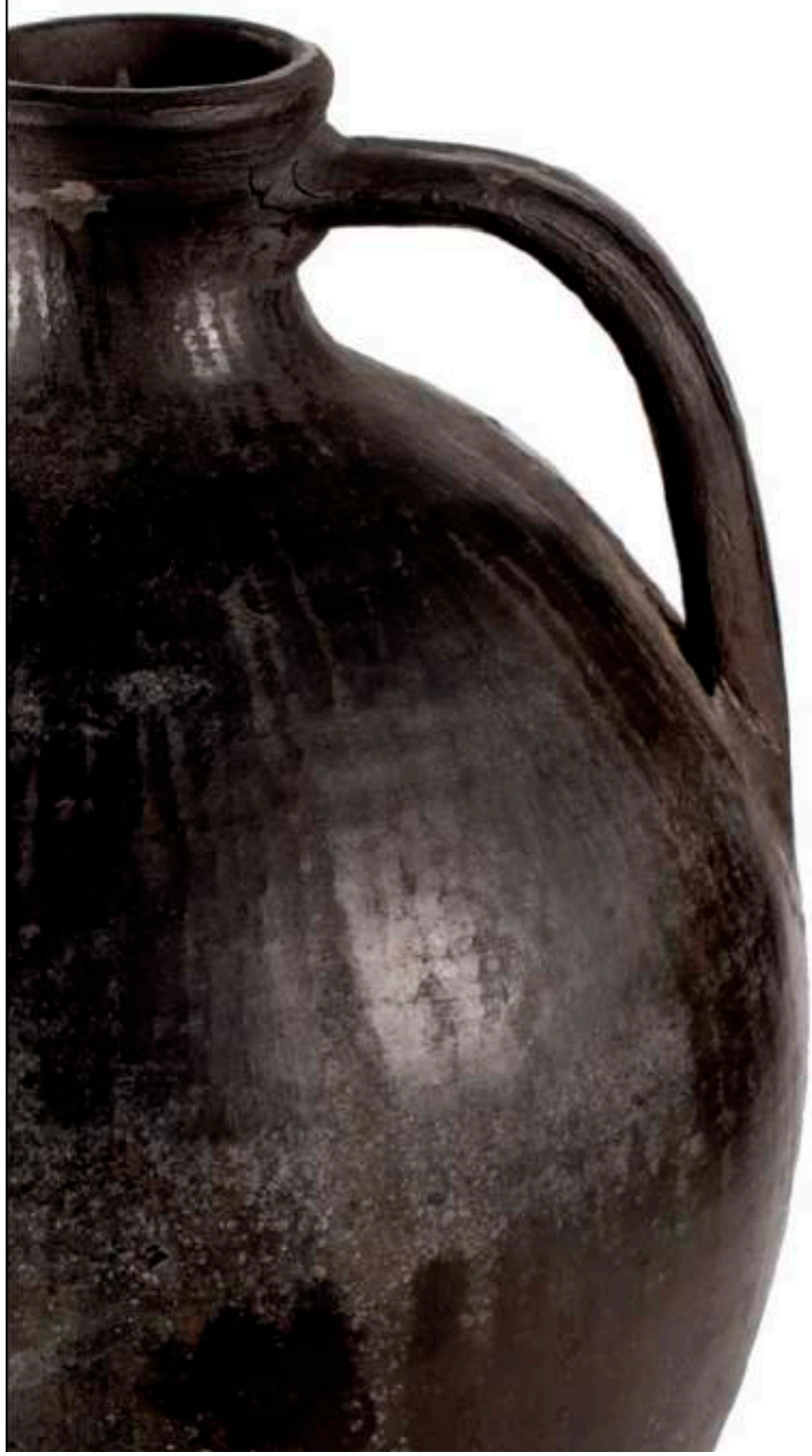
Centrum  
Rekodziela Ludowego

Dom Kultury  
w Czarniej Wsi Kościelnej



Projekt „Dbajmy o tradycję” współfinansowany ze środków Unii Europejskiej w ramach działania 413  
Wdrażanie lokalnych strategii rozwoju objętego PROW na lata 2007-2013





II Międzynarodowy Plener Garncarski „W kręgu tradycji – ceramika siwa” zorganizowany jest w miejscu szczególnym. Czarna Wieś Kościelna jest bowiem ostatnim czynnym, nie tylko na Podlasiu ale i w Polsce, wiejskim ośrodkiem garncarskim, w którym produkowana jest ceramika siwa. Tradycje garncarskie sięgają tu końca XVIII w. i wiążą się z przybyciem z Knyszyna garncarza Antoniego Piechowskiego, który wykorzystując miejscowe złoża gliny, toczył garnki i wyrabiał ceramiczne dachówki. W XIX w. we wsi rozwinął się duży ośrodek ludowego przemysłu domowego produkcji ceramicznej dachówki. Masowo też wytwarzana była ceramika biskwitowa, szklwiona i ceramika siwiona wypalana w piecach bez dostępu tlenu.

Dziś tradycje garncarskie kontynuują kolejne pokolenia rodu Piechowskich: Bolesław, Mirosław, Zbigniew, Jan, Adam i Paweł oraz Jan Kudrewicz, Stanisław Mosiej i Wojciech Maculewicz. Obok form współczesnych wytwarzane są, toczone ręcznie na kołach garncarskich, tradycyjne, o wielowiekowym rodowodzie naczynia dzbankowate i bezuszne tzw. „ładyszki” oraz flaszowate „buńki” a także gary, misy, dwojaki, ceramiczne zabawki.

Tematem przewodnim tegorocznego pleneru jest „buńka” – charakterystyczne pękate gliniane naczynie flaszowate toczone ręcznie na kole garncarskim. W XVIII–XIX w. buńki były wytwarzane też z innych materiałów: kamionki i miedzi. Używano je do przechowywania i przenoszenia różnego rodzaju płynów – napojów, oleju oraz drobnoziarnistych nasion, m.in. maku, lnu. W zależności od przeznaczenia i lokalnych

tradycji nadawano im kształty kuliste, jajowate bądź soczewkowate. Te najczęściej jednouszne naczynia, zaopatrywane były w wąski wylew na krótkiej cylindrycznej szyjce. Piękno doskonalonych przez pokolenia kształtów „buniek”, podkreślają rytmiczne gładzenia wykonane za pomocą krzemienego otoczaka, które po wypaleniu mieniają się metalicznym połyskiem na matowej powierzchni.

W tegorocznych plenerowych spotkaniach w pracowniach garncarskich w Czarnej Wsi uczestniczą garncarze kultywujący tradycje ceramiki siwej z Białorusi, Litwy Łotwy i Ukrainy oraz garncarze z Polski, wykonujący naczynia pokrywane szkliwem według lokalnych tradycji. Każdy z nich w trakcie pleneru wytoczy zestaw tradycyjnych form tego naczynia. Wykonane naczynia trafią na stałą ekspozycję do siedziby organizatora pleneru – Centrum Rękodziela Ludowego w pobliskim Niemczynie.

Plener jest też doskonałą okazją do wymiany doświadczeń, integracji środowisk garncarskich kultywujących tradycje ceramiki siwej w Polsce, na Litwie, Białorusi, Łotwie i Ukrainie oraz promocji tej szlachetnej, wielowiekowej dziedziny rękodziela.



PAWEŁ PIECHOWSKI  
Polska, Czarna Wieś  
Kościelna, ceramika  
siwa, biskwitowa  
i szkliwiona (STL)



ADAM PIECHOWSKI  
Polska, Czarna Wieś Kościelna,  
ceramika siwa i biskwitowa (STL)





Centrum  
Rękodzieła Ludowego

Dom Kultury  
w Czarnej Białostockiej



## CENTRUM RĘKODZIEŁA LUDOWEGO

Proponujemy bogatą ofertę warsztatów rękodzieła, skierowaną zarówno do dzieci i młodzieży, jak też do osób dorosłych (na poziomie początkującym i zaawansowanym).

Zajęcia prowadzone są przez lokalnych twórców ludowych oraz wykwalifikowanych instruktorów. Aktywna forma zajęć, umożliwi rozwój pasji oraz posiadanych już umiejętności.

Organizujemy również plenery oraz zielone szkoły.

Zapraszamy!!!

Niemczyn 42

16-020 Czarna Białostocka

[www.crl.czarnabialostocka.pl](http://www.crl.czarnabialostocka.pl)

[crl@czarnabialostocka.pl](mailto:crl@czarnabialostocka.pl)

tel. 698 519 658; +48 85 7109149

Tekst: Wojciech Kowalczuk

Zdjęcia z archiwów uczestników Pleneru  
i Archiwum Fotograficznego Działu Etnografii  
Muzeum Podlaskiego w Białymstoku  
(fot. Anna Sierko-Szymańska,  
Piotr Męcik, Wojciech Kowalczuk)

Koordynator projektu – Anna Stefańczuk  
Komisarz pleneru – Wojciech Kowalczuk

